

# İÇİNDEKİLER

## *Başkan Sunumu*

### **I- GENEL BİLGİLER**

- A- Misyon ve Vizyon.....
- B- Yetki, Görev ve Sorumluluklar.....
- C- Teşkilat Yapısı .....
- D- Fiziksel Kaynaklar.....
- E- İnsan Kaynakları.....
- F- Diğer Hususlar.....

### **II- PERFORMANS BİLGİLERİ**

- A- Temel Politika ve Öncelikler.....
- B- Amaç ve Hedefler.....
- C- Performans Hedef ve Göstergeleri ile Kaynak İhtiyacı.....
- D- Faaliyet- Projelere İlişkin Bilgi ve Değerlendirmeler.....
- E- Performans Verilerinin Kaynakları ve Güvenilirliği.....
- F- Birim Performans Hedefleri.....

### **III- MALİ BİLGİLER**

- A- Müdürlükler Ekonomik Sınıflandıra 1. Düzey 2006-2011 Gider Bütçeleri
- B- 2006-2007 Yılı Gider Bütçe Gerçekleşmeleri // 2008 Yılı Bütçe Tahmini ve İlk Altı Aylık Gerçekleşmeleri // 2009-2010-2011 Yılları Gider Bütçe Tahminleri
- C- 2006-2007 Yılı Gelir Bütçe Gerçekleşmeleri // 2008 Yılı Bütçe Tahmini ve İlk Altı Aylık Gerçekleşmeleri // 2009-2010-2011 Yılları Gelir Bütçe Tahminleri
- D- 2004-2008 Yılları Gelirin Gideri Karşılama Oranları
- E- 2004-2008 Yılları Arası Gelir Bütçesi İçinde Öz Gelirlerin Genel Bütçe İçinden Ayrılan Paya Oranı
- F- Fonksiyonel ve Ekonomik Sınıflandırma Düzeyinde 2009 Yılı Gider Bütçesi

## **I- GENEL BİLGİLER**

## **G- Misyon ve Vizyon**

### **Misyonumuz**

- Tarihi ve doğal dokuya özen gösteren,
- Çağdaş ve fiziksel mekânları tasarlayan,
- Sosyal ve kültürel etkinliklerde aktif rol alan,
- Katılımcı demokrasi ve yönetim ilkesine bağlı yerel yönetim anlayışı ile hareket eden,
- Yasal düzenlemelerin vermiş olduğu görev, yetki ve sorumluluk bilinciyle,

# **ÖNCE İNSAN KENTLİLEŞMEYİ BAŞARAN KENT YÖNETİMİ**

### **Vizyonumuz**

- Hava, kara, deniz ulaşımının güçlendirdiği çekim merkezi konumuyla,
- Ekonomik, sosyal, kültürel ve kamusal çevreyle bütünleşmiş üniversitesiyle,
- Denizine, doğasına, tarihine özgü efsaneleşmiş değerleriyle,
- Yerel, ulusal, uluslararası sorunlara duyarlı sivil toplum kuruluşlarıyla,
- Eğitilmiş, kültür düzeyi yüksek ve mutlu vatandaşlarıyla,
- Ulusal ve uluslararası katılımlı, sürekli yinelenen festival ve kongreleriyle,
- Turizm, kültür, eğitim, doğa, çevre bilime dostu ekonomik sektörleriyle,
- Gelenekselliği ve modernizmi estetiğe yansıtan mimarisiyle,

# **BARIŞIN KENTİ UYGAR ÇANAKKALE'Yİ YAŞATAN ve YÖNETEN BELEDİYE**

## **H- Yetki, Görev ve Sorumluluklar**

Çanakkale Belediyesi, 13 Temmuz 2005 tarih ve 25874 sayılı Resmi Gazete' de yayınlanan 5393 sayılı Belediye Kanunu ve belediyelere görev veren diğer ilgili mevzuata tabii olarak görev yapmaktadır.

5393 sayılı Belediye Kanunun üçüncü bölüm 14. maddesinde "Belediyenin görev ve sorumlulukları" şu şekilde belirtilmiştir:

### **Belediyenin görev ve sorumlulukları**

**MADDE 14.** — Belediye, mahallî müşterek nitelikte olmak şartıyla;

a) İmar, su ve kanalizasyon, ulaşım gibi kentsel alt yapı; coğrafî ve kent bilgi sistemleri; çevre ve çevre sağlığı, temizlik ve katı atık; zabıta, itfaiye, acil yardım, kurtarma ve ambulans; şehir içi trafik; defin ve mezarlıklar; ağaçlandırma, park ve yeşil alanlar; konut; kültür ve sanat, turizm ve tanıtım, gençlik ve spor; sosyal hizmet ve yardım, nikâh, meslek ve beceri kazandırma; ekonomi ve ticaretin geliştirilmesi hizmetlerini yapar veya yaptırır. Büyükşehir belediyeleri ile nüfusu 50.000'i geçen belediyeler, kadınlar ve çocuklar için koruma evleri açar.

b) Okul öncesi eğitim kurumları açabilir; Devlete ait her derecedeki okul binalarının inşaatı ile bakım ve onarımını yapabilir veya yaptırabilir, her türlü araç, gereç ve malzeme ihtiyaçlarını karşılayabilir; sağlıkla ilgili her türlü tesisi açabilir ve işletebilir; kültür ve tabiat varlıkları ile tarihî dokunun ve kent tarihi bakımından önem taşıyan mekânların ve işlevlerinin korunmasını sağlayabilir; bu amaçla bakım ve onarımını yapabilir, korunması mümkün olmayanları aslına uygun olarak yeniden inşa edebilir. Gerekliğinde, öğrencilere, amatör spor kulüplerine malzeme verir ve gerekli desteği sağlar, her türlü amatör spor karşılaşmaları düzenler, yurt içi ve yurt dışı müsabakalarda üstün başarı gösteren veya derece alan sporculara belediye meclisi kararıyla ödül verebilir. Gıda bankacılığı yapabilir.

Belediye, kanunlarla başka bir kamu kurum ve kuruluşuna verilmeyen mahallî müşterek nitelikteki diğer görev ve hizmetleri de yapar veya yaptırır.

Hizmetlerin yerine getirilmesinde öncelik sırası, belediyenin malî durumu ve hizmetin ivediliği dikkate alınarak belirlenir.

Belediye hizmetleri, vatandaşlara en yakın yerlerde ve en uygun yöntemlerle sunulur. Hizmet sunumunda özür, yaşlı, düşkün ve dar gelirli durumuna uygun yöntemler uygulanır.

Belediyenin görev, sorumluluk ve yetki alanı belediye sınırlarını kapsar.

Belediye meclisinin kararı ile mücavir alanlara da belediye hizmetleri götürülebilir.

4562 sayılı Organize Sanayi Bölgeleri Kanunu hükümleri saklıdır.

5393 sayılı Belediye Kanunun üçüncü bölüm 15. maddesinde "Belediyenin yetkileri ve imtiyazları" şu şekilde belirtilmiştir:

### **Belediyenin yetkileri ve imtiyazları**

**MADDE 15.** — Belediyenin yetkileri ve imtiyazları şunlardır:

a) Belde sakinlerinin mahallî müşterek nitelikteki ihtiyaçlarını karşılamak amacıyla her türlü faaliyet ve girişimde bulunmak.

b) Kanunların belediyeye verdiği yetki çerçevesinde yönetmelik çıkarmak, belediye yasakları koymak ve uygulamak, kanunlarda belirtilen cezaları vermek.

c) Gerçek ve tüzel kişilerin faaliyetleri ile ilgili olarak kanunlarda belirtilen izin veya ruhsatı vermek.

d) Özel kanunları gereğince belediyeye ait vergi, resim, harç, katkı ve katılma paylarının tarh, tahakkuk ve tahsilini yapmak; vergi, resim ve harç dışındaki özel hukuk hükümlerine göre tahsili gereken doğal gaz, su, atık su ve hizmet karşılığı alacakların tahsilini yapmak veya yaptırmak.

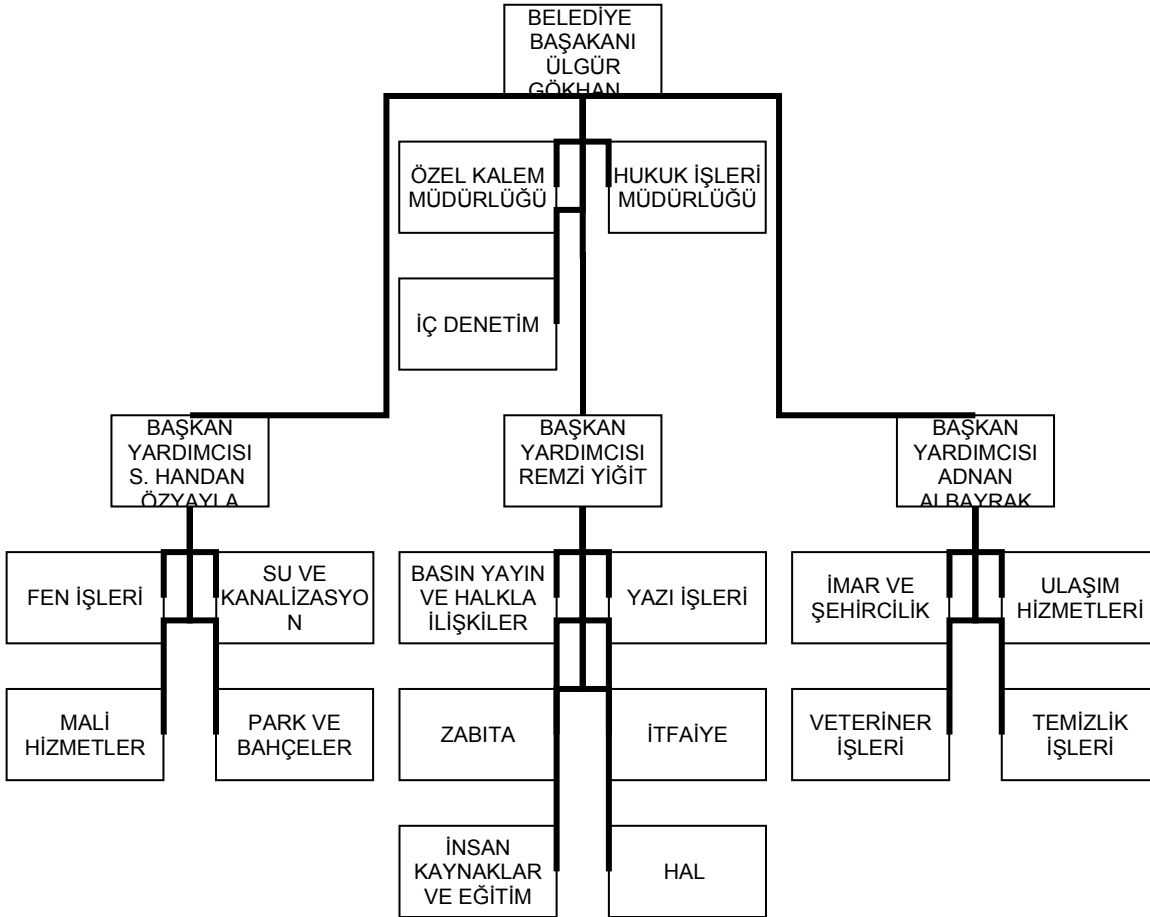
e) Müktesep haklar saklı kalmak üzere; içme, kullanma ve endüstri suyu sağlamak; atık su ve yağmur suyunun uzaklaştırılmasını sağlamak; bunlar için gerekli tesisleri kurmak, kurdurmak, işletmek ve işletletmek; kaynak sularını işletmek veya işletletmek.

- f) Toplu taşıma yapmak; bu amaçla otobüs, deniz ve su ulaşım araçları, tünel, raylı sistem dâhil her türlü toplu taşıma sistemlerini kurmak, kurdurmak, işletmek ve işlettmek.
- g) Katı atıkların toplanması, taşınması, ayrıştırılması, geri kazanımı, ortadan kaldırılması ve depolanması ile ilgili bütün hizmetleri yapmak ve yaptırmak.
- h) Mahallî müşterek nitelikteki hizmetlerin yerine getirilmesi amacıyla, belediye ve mücavir alan sınırları içerisinde taşınmaz almak, kamulaştırmak, satmak, kiralamak veya kiraya vermek, trampa etmek, tahsis etmek, bunlar üzerinde sınırlı aynî hak tesis etmek.
- i) Borç almak, bağış kabul etmek.
- j) Toptancı ve perakendeci hâlleri, otobüs terminali, fuar alanı, mezbaha, ilgili mevzuata göre yat limanı ve iskele kurmak, kurdurmak, işletmek, işlettmek veya bu yerlerin gerçek ve tüzel kişilerce açılmasına izin vermek.
- k) Vergi, resim ve harçlar dışında kalan dava konusu uyuşmazlıkların anlaşmayla tasfiyesine karar vermek.
- l) Gayrisihhî müesseseler ile umuma açık istirahat ve eğlence yerlerini ruhsatlandırmak ve denetlemek.
- m) Beldede ekonomi ve ticaretin geliştirilmesi ve kayıt altına alınması amacıyla izinsiz satış yapan seyyar satıcıları faaliyetten men etmek, izinsiz satış yapan seyyar satıcıların faaliyetten men edilmesi sonucu, cezası ödenmeyerek iki gün içinde geri alınmayan gıda maddelerini gıda bankalarına, cezası ödenmeyerek otuz gün içinde geri alınmayan gıda dışı malları yoksullara vermek.
- n) Reklam panoları ve tanıtıcı tabelalar konusunda standartlar getirmek.
- o) Gayrisihhî işyerlerini, eğlence yerlerini, halk sağlığına ve çevreye etkisi olan diğer işyerlerini kentin belirli yerlerinde toplamak; hafriyat toprağı ve moloz döküm alanlarını; sıvılaştırılmış petrol gazı (LPG) depolama sahalarını; inşaat malzemeleri, odun, kömür ve hurda depolama alanları ve satış yerlerini belirlemek; bu alan ve yerler ile taşımalarda çevre kirliliğı oluşmaması için gereken tedbirleri almak.
- p) Kara, deniz, su ve demiryolu üzerinde işletilen her türlü servis ve toplu taşıma araçları ile taksi sayılarını, bilet ücret ve tarifelerini, zaman ve güzergâhlarını belirlemek; durak yerleri ile karayolu, yol, cadde, sokak, meydan ve benzeri yerler üzerinde araç park yerlerini tespit etmek ve işletmek, işlettmek veya kiraya vermek; kanunların belediyelere verdiği trafik düzenlemesinin gerektirdiğı bütün işleri yürütmek.
- (l) bendinde belirtilen gayrisihhî müesseselerden birinci sınıf olanların ruhsatlandırılması ve denetlenmesi, büyükşehir ve il merkez belediyeleri dışındaki yerlerde il özel idaresi tarafından yapılır.
- Belediye, (e), (f) ve (g) bentlerinde belirtilen hizmetleri Danıştayın görüşü ve İçişleri Bakanlığının kararıyla süresi kırk dokuz yılı geçmemek üzere imtiyaz yoluyla devredebilir; toplu taşıma hizmetlerini imtiyaz veya tekel oluşturmayacak şekilde ruhsat vermek suretiyle yerine getirebileceğı gibi toplu taşıma hatlarını kiraya verme veya 67 nci maddedeki esaslara göre hizmet satın alma yoluyla yerine getirebilir.
- İl sınırları içinde büyükşehir belediyeleri, belediye ve mücavir alan sınırları içinde il belediyeleri ile nüfusu 10.000'i geçen belediyeler, meclis kararıyla; turizm, sağlık, sanayi ve ticaret yatırımlarının ve eğitim kurumlarının su, termal su, kanalizasyon, doğal gaz, yol ve aydınlatma gibi alt yapı çalışmalarını faiz almaksızın on yıla kadar geri ödemeli veya ücretsiz olarak yapabilir veya yaptırabilir, bunun karşılığında yapılan tesislere ortak olabilir; sağlık, eğitim, sosyal hizmet ve turizmi geliştirecek projelere İçişleri Bakanlığının onayı ile ücretsiz veya düşük bir bedelle amacı dışında kullanılmamak kaydıyla arsa tahsis edebilir.
- Belediye, belde sakinlerinin belediye hizmetleriyle ilgili görüş ve düşüncelerini tespit etmek amacıyla kamuoyu yoklaması ve araştırması yapabilir.
- Belediye mallarına karşı suç işleyenler Devlet malına karşı suç işlemiş sayılır. 2886 sayılı Devlet İhale Kanununun 75 inci maddesi hükümleri belediye taşınmazları hakkında da uygulanır.
- Belediyenin proje karşılığı borçlanma yoluyla elde ettiği gelirleri, şartlı bağışlar ve kamu hizmetlerinde fiilen kullanılan malları ile belediye tarafından tahsil edilen vergi, resim ve harç gelirleri haczedilemez.

## I- Teşkilat Yapısı

Çanakkale Belediyesi örgüt yapısı; "Belediye ve Bağlı Kuruluşları ile Mahalli İdare Birlikleri Norm Kadro İlke ve Standartlarına Dair Yönetmelik ve Ekleri" ' ne bağlı kalarak, Belediye Meclisi 09.04.2007 tarih ve 2007/94 sayılı kararı ile yeniden yapılandırılmıştır.

Bu yapılanma da 3 Belediye Başkan Yardımcısı, 1 Özel Kalem Müdürü, 1 Hukuk İşleri Müdürü, 1 Yazı İşleri Müdürü, 1 Zabıta Müdürü, 1 İtfaiye Müdürü, 1 Mali Hizmetler Müdürü, 1 Fen İşleri Müdürü, 1 İmar ve Şehircilik Müdürü, 1 Su ve Kanalizasyon Müdürü, 1 Temizlik İşleri Müdürü, 1 Park ve Bahçeler Müdürü, 1 Basın, Yayın ve Halkla İlişkiler Müdürü, 1 Ulaşım Hizmetleri Müdürü, 1 Hal Müdürü, 1 Veteriner İşleri Müdürü, 1 İnsan Kaynakları ve Eğitim Müdürü olmak üzere 19 yönetici kadrosu ile görev, yetki ve sorumlulukları ve hizmetleri yerine getirmektedir. Çalışan memur personel 657 sayılı Devlet Memurları Kanuna ve 5434 sayılı Emekli Sandığı Kanuna; işçi personel 1475 ve 4857 sayılı İş Kanunu ve 506 sayılı SSK Kanununa tabidir.



## **J- Fiziksel Kaynaklar**

### **D1. HİZMET BİNALARI**

Çanakkale Belediyesi merkez hizmet bina ve 2 adet ek hizmet binası olmak üzere toplam 3 binada hizmet vermektedir.

**Merkez Bina:** Başkanlık Makamı, Özel Kalem Müdürlüğü, Basın- Yayın ve Halkla İlişkiler Müdürlüğü, Yazı İşleri Müdürlüğü, İmar ve Şehircilik Müdürlüğü, Hukuk İşleri Müdürlüğü, Fen İşleri Müdürlüğü, Mali Hizmetler Müdürlüğü hizmet vermektedir.

**Merkez Ek Bina 1:** Zabıta Müdürlüğü, İnsan Kaynakları ve Eğitim Müdürlüğü ve bünyesinde ki Belediye Tabipliği ve Cenaze, Defin Hizmetleri Bürosu, Ulaşım Hizmetleri Müdürlüğü ve Temizlik İşleri Müdürlüğü hizmet vermektedir.

**Merkez Ek Bina 2:** Su ve Kanalizasyon Müdürlüğü, Mali Hizmetler Müdürlüğü bünyesindeki Gelir Birimi ve Ortak Vezneler hizmet vermektedir.

**İtfaiye Binası:** İtfaiye Müdürlüğü ve AKOM birimi hizmet vermektedir.

**Park ve Bahçeler Binası:** Park ve Bahçeler Müdürlüğü hizmet vermektedir.

**Makine İkmal, Bakım ve Onarım Binası:** Fen İşleri Müdürlüğü bünyesindeki Makine İkmal, Bakım ve Onarım Birimi Hizmet vermektedir.

**İçme Suyu Arıtma Tesisi:** Su ve Kanalizasyon Müdürlüğü bünyesindeki Arıtma Tesisi alanıdır.

**Temizlik İşleri Araç Parkı :** Temizlik İşleri Müdürlüğü' ne ait alanda araç parkı, depo, konteynır tamir atölyesi hizmetleri verilmektedir.

**Mezbaha ve Veteriner İşleri Binası:** Veteriner İşleri Müdürlüğü'ne ait hizmet binası ve kente hizmet eden mezbahadan oluşur.

**Toptancı ve Balık Halleri:** Hal Müdürlüğü' ne ait yaş meyve, sebze hali ve su ürünleri satış halinden oluşur.

**Yat Limanı:** Ulaşım Hizmetleri Müdürlüğü'ne ait yatların ve limana kayıtlı teknelere barınma, elektrik, su vb lojistik hizmetlerin verildiği tesistir.

**Mahalle Hizmet Evleri:** Barbaros Mahallesi, Esenler Mahallesi, İsmetpaşa Mahallesinde kurulan hizmet evlerinde vezne işlemleri, zabıta hizmetleri ve muhtarlık hizmetleri verilmektedir.

### **D2. TAŞIT, ARAÇ VE İŞ MAKİNASI**

Çanakkale Belediyesi araç ve iş makineleri parkı çeşitli model ve yaşlarda, 15 adet binek araç, 15 adet otobüs, 22 adet kamyon, 2 adet minibüs, 5 adet traktör, 23 adet motosiklet, 12 adet kamyonet, 6 adet itfaiye aracı, 1 adet arama kurtarma aracı, 1 adet et nakil aracı, 2 adet cenaze nakil aracı, 5 adet çöp kamyonu, 3 adet yol süpürge aracı, 2 adet su tankeri, 2 adet kanal açıcı, 3 adet grayder, 5 adet yükleyici, 5 adet kepçe, 3 adet silindir, 1 adet dozer, 3 adet asfalt ve yakıt tankeri, 2 adet tır ve çekici, 1 adet vidanjör ve 8 adet diğer iş makinesinden oluşmaktadır.

### **D3. YÖNETİM BİLGİ TEKNOLOJİSİ**

Çanakkale Belediyesi kullanmakta olduğu Kent Bilgi Sistemi otomasyon programı ile verilerini tek bir merkezde toplanmakta ve tek kaynaktan tüm birimlere verinin hızlı, doğru ve etkili

biçimde iletimini sağlanmaktadır. Kent Bilgi Sistemi'nde grafiksel ve sözel olmak üzere iki çeşit bilgi, tek veri formatında yer almaktadır. Böylelikle belediyemizin hem mekanla olan ilişkileri, hem de sözel uygulamaları aynı sistem üzerinde birleştirilerek entegre edilmektedir. Bu entegre ile gereksiz emek ve zaman kaybı engellenmekte ve bilgiye ait yanlışlıklar önlenmektedir.

Çanakkale Belediyesi bilişim hizmetleri Mali Hizmetler Müdürlüğü, Yönetim Bilgi Sistemleri Birimi tarafından yürütülmektedir. Çanakkale Belediyesi güçlü bir bilgi işlem donanım alt yapısına sahiptir. Belediyemizde LAN tipi yerel bilgisayar ağı kullanılmakta ve bu ağa bağlı 213 adet bilgisayar (146 adeti masaüstü bilgisayar, 32 adeti dizüstü bilgisayar, 35 adeti thinclient), 4 adet router, 13 adet switch, 2 adet fiber switch, 1 adet firewall, 10 adet GSHDSL Modem, 4 adet Tellabs Modem ve 8 adet ana server bulunmaktadır. Belediyemizin tüm otomasyon işlemleri mevcut bilgisayar donanımı sayesinde yapılmakta ve yerine getirilmektedir.

Dış birimlerimiz geniş alan ağı (WAN) ile Ana Serverlarımıza bağlıdır. Ayrıca Merkez Binamız ile Hizmet Binamız arasında Çanakkale'de ilk defa Fiber Optik kablolar kullanılarak Metro Ethernet bağlantı sistemi kurulmuştur. Esenler, İsmetpaşa ve Barbaros Mahalleleri ile Dardanos'ta kurulan hizmet noktalarımız arasındaki bağlantılarda Tellabs Modemler aracılığıyla sağlanmaktadır.

Belediyemiz web sayfası üzerinden online işlemlerin (Tahakkuk-Tahsilat ve Beyan Bilgilerinin görüntülenmesi, Borç Sorgulanması ve Borç Ödeme İşlemleri) uygulanmasına başlanmış olup test işlemleri devam etmektedir.

Tahsilat işlemlerinin son noktası denilebilecek mobil tahsilat uygulamasının kurulumu ve test işlemleri tamamlanmış olup yerinde tahsilata (Sicil Sorgulanması, Borç Sorgulanması ve Tahsilat İşlemleri) başlanmıştır.

### **K- İnsan Kaynakları**

22.04.2006 tarih ve 26147 sayılı Resmi Gazetede yayımlanan Belediye ve Bağlı Kuruluşları ile Mahalli İdare Birlikleri Norm Kadro İske ve Standartlarına İlişkin 29.11.2005 tarih ve 2006/9809 sayılı Bakanlar Kurulu Kararı ek-1 Belediye ve Bağlı Kuruluşları ile Mahalli idare birlikleri Tasnif Cetvellerinde Çanakkale Belediyesi B-4 grubunda yer almakta olup bu cetvele göre bulunması gereken norm kadro ve mevcut durumu gösteren tablo 15.10.2008 tarihi itibari ile aşağıda belirtilmiştir.

<b>ÜNVANLAR</b>	<b>ADET</b>	<b>DOLU</b>	<b>BOŞ</b>	<b>ÜNVANLAR</b>	<b>ADET</b>	<b>DOLU</b>	<b>BOŞ</b>
Beld. Bşk. Yard	2	2	0	Hal Müdürü	1	0	1
Yazı İşleri Müdürü	1	0	1	*Emlak ve İstimlak Müdürü	1	0	1
Mali Hizmetler Müdürü	1	1	0	*Kültür ve Sos.İşl..Müdürü	1	0	1
Fen İşleri Müdürü	1	0	1	Mali Hizmetler Uzmanı	2	0	2
İmar ve şehircilik Müdürü	1	0	1	Mali Hizmetler Uzman Yrd.	1	0	1
Temizlik İşleri Müdürü	1	0	1	Şef	27	9	18
İtfaiye Müdürü	1	0	1	Avukat	3	1	2
Zabıta Müdürü	1	0	1	İç Denetçi	3	1	2
Hukuk İşleri Müdürü	1	0	1	İdari Personel	67	55	12
Veterinerlik İşleri Müdürü	1	0	1	Teknik Personel	52	39	9
Özel Kalem Müdürü	1	0	1	Sağlık Personeli	13	2	11
İnsan Kay.Eğitim Md	1	0	1	Yardımcı Hizmet Personeli	12	12	0
Su ve Kanal Müdürü	1	0	1	İtfaiye Personeli	62	34	28
Park Bahçe Müdürü	1	1	0	Zabıta Personeli	66	34	32
Ulaşım Hiz.Müdürü	1	0	1	TOPLAM	334	195	139
Bas.Yay.ve Halkla İş.Md	1	0	1	Sürekli işçi kadro toplamı: 166 (tamamı dolu)			
*Bilgi İşlem Müdürü	1	0	1				

Belediye Meclisi'nin 06.04.2007 tarih ve 40 sayılı kararı ile oluşturulan teşkilatlanmaya göre;19 müdürlük, 27 şeflik, 3 avukat, 3 iç denetçi, 67 idari personel, 52 teknik personel, 13 sağlık personeli, 12 yardımcı hizmetler personeli, 62 itfaiye personeli, 66 zabıta personeli tanımlaması yapılmıştır. Bu sayılardan yola çıkarak toplam 334 norm kadro ve unvan tanımlanmıştır.



Yerel Yönetimlerde personel yönetiminden insan kaynakları yönetimine geçiş yaşadığımız bu günlerde, kurum olarak belirlenen amaç ve hedeflerimize ulaşmakta en önemli etken konusunda uzman, bilgi ve becerisi yüksek insan kaynağıdır. Bu tespitten hareketle İnsan Kaynakları Yönetimine ilişkin kurumsal alt yapı düzenlemeleri başlatılmış önümüzde ki yıllarda aktif olarak kullanılması hedeflenmiştir.

Ayrıca, üst yönetim kadrolarının büyük bir kısmı vekaleten atamalar şeklinde yürütülmekte bunun oluşturulacağı riskler bilinmektedir. İşleyişin devamlılığı ve kalitesi açısından uygulanan yöntem diğer yerel yönetimlerde de olduğu gibi kaçınılmaz olarak bu şekilde gelişmiştir. Genel bir bakış açısı ile görevde yükselme sınavları ile ilgili yapılacak yasal düzenlemeler ve yerel yönetim insan kaynakları çalışma ve usullerine ilişkin yapılacak düzenlemeler öncelik olarak ele alınmalı ve oluşan riskler en aza indirilmelidir.

**Tablo: Personel Eğitim Durumu**

	İlk Okul	Orta Okul	Lise	MYO	Fakülte	Toplam
Memur	47	34	78	28	21	<b>208</b>
Kadrolu işçi	78	42	72	15	12	<b>219</b>
Geçici İşçi	7	3	20	13	6	<b>49</b>
Sözleşmeli	0	0	0	7	12	<b>19</b>
Toplam	122	79	170	63	51	<b>495</b>

**Tablo: Personel Yaş Durumu**

	20-29	30-39	40-49	50-59	Toplam
Memur	27	52	114	15	<b>208</b>
Kadrolu işçi	23	106	82	8	<b>219</b>
Geçici İşçi	29	16	4	0	<b>49</b>
Sözleşmeli	3	12	3	1	<b>19</b>
Toplam	82	186	203	24	<b>495</b>

**Tablo: Personel Cinsiyet Durumu**

	Memur	Kadrolu işçi	Geçici İşçi	Sözleşmeli	Toplam
Erkek	169	199	35	12	<b>415</b>
Bayan	39	20	14	7	<b>80</b>
Toplam	208	219	49	19	<b>495</b>

**Tablo: Yıllara göre personel sayısı değişimi**

	2004	2005	2006	2007	2008
Memur	240	228	220	213	<b>208</b>
Kadrolu işçi	47	39	37	30	<b>219</b>
Geçici İşçi	223	231	228	217	<b>49</b>

Sözleşmeli	0	0	1	1	<b>19</b>
Toplam	520	498	486	465	<b>495</b>

Tablo: Yıllara göre	Personel alımları sayısı değişimi					Personel emeklilik vb nedenlerden kurumdan ayrılan personel sayısı değişimi				
	2004	2005	2006	2007	2008	2004	2005	2006	2007	2008
Memur	0	4	1	16	10	11	10	8	4	17
Kadrolu İ.	0	0	0	0	48	2	4	3	4	13
Geçici İ.	21	0	11	0	0	11	2	4	5	0
Sözleşmeli	0	0	1	5	0	0	0	0	0	0
Toplam	21	4	13	21	58	24	16	15	13	30

### L- Diğer Hususlar

#### F1. SUNULAN HİZMETLER

Müdürlük ve hizmet tanımları:

Müdürlükler	Hizmet alanları	Müdürlükler	Hizmet alanları
Özel Kalem Müdürlüğü	1. Başkanlık sekretarya 2. Başkanlık Halkla İlişkiler	Hukuk İşleri Müdürlüğü	1. İdari ve Adli Davaları Takip Etmek 2. Avukatlık Hizmetleri 3. İcra Hizmetleri
Mali Hizmetler Müdürlüğü	1. Bütçe 2. Muhasebe, Kesin Hesap Ve Raporlama 3. Ön Mali Kontrol 4. Gelir Tahakkuku İle Gelir Ve Alacakların Takibi 5. Stratejik Planlama, Performans Programı Ve Katılımcı Bütçe 6. Yönetim Bilgi Sistemi 7. Emlak Kamulaştırma	Basın Yayın ve Halkla İlişkiler Müdürlüğü	1. Basın İlişkileri 2. İletişim Masaları Hizmetleri 3. Kültür- Sanat Hizmetler 4. Sosyal Hizmetler 5. Özürlülere Yönelik Hizmetler 6. Bilgi Edinme Hizmetleri 7. Halkla İlişkiler 8. Dış İlişkiler Ve Kardeş Kentler İlişkileri

Şehircilik Müdürlüğü	<ol style="list-style-type: none"> <li>1. İmar Ve Şehircilik Hizmetleri</li> <li>2. Ruhsat Hizmetleri</li> <li>3. Denetim Hizmetleri</li> <li>4. Kudeb Hizmetleri</li> <li>5. Yapı Projeleri</li> <li>6. Kentsel Dönüşüm Hizmetleri</li> <li>7. Toplu Konut Hizmetleri</li> <li>8. Numarataj Hizmetleri</li> </ol>	Fen İşleri Müdürlüğü	<ol style="list-style-type: none"> <li>1. Yol Yapımları</li> <li>2. Yağmur Suyu Yapımları</li> <li>3. Bina Yapımları</li> <li>4. Bina Bakım, Onarım</li> <li>5. Marangozhane</li> <li>6. Elektrik Hizmetleri</li> <li>7. Araç Parkı Hizmetleri</li> </ol>
Su ve Kanalizasyon Müdürlüğü	<ol style="list-style-type: none"> <li>1. Su Üretimi</li> <li>2. İçme Suyu Hatları Yapımı, Mevcutların Revizyonu</li> <li>3. Atık Su Hatları Yapımı, Mevcutların Revizyonu</li> <li>4. Suyun Abonelere Ulaştırma Hizmetleri</li> <li>5. Atık Suyun Uzaklaştırılma Hizmetleri</li> <li>6. Suyun Tahakkuk Ve Tahsilat Hizmetleri</li> </ol>	Temizlik İşleri Müdürlüğü	<ol style="list-style-type: none"> <li>1. Evsel Atık Toplama Ve Kent Temizliği</li> <li>2. Tıbbi Atık Toplama</li> <li>3. Atık Yağların Kontrolü</li> <li>4. Haşere İle Mücadele</li> <li>5. Isınmadan Kaynaklı Hava Kirliliği Hizmetleri</li> <li>6. Geri Dönüşüm Toplama Hizmetleri</li> <li>7. Çevre Ve Çevre Temizliği Toplumsal Bilinçlendirme Hizmetleri</li> <li>8. Evcil Hayvan Barınağı Ve Sokak Hayvanlarına Yönelik Hizmetler</li> <li>9. Katı Atık Yönetim Sistemi Projeleri</li> </ol>
Park ve Bahçeler Müdürlüğü	<ol style="list-style-type: none"> <li>1. Yeşil Alan Üretim Ve Bakım Hizmetleri</li> <li>2. Mezarlık Bakım Hizmetleri</li> <li>3. Rekreasyon Alanları</li> <li>4. Park Ve Çocuk Oyun Parkları</li> <li>5. Kavşak Ve Refuj Yeşil Alanları</li> <li>6. Ağaçlandırma Hizmetleri</li> <li>7. Bitki Üretimi</li> </ol>	İtfaiye Müdürlüğü	<ol style="list-style-type: none"> <li>1. Yangından Korunma Ve Müdahale Hizmetleri</li> <li>2. Toplumsal Bilinci Arttırmaya Yönelik Eğitim Ve Bilgilendirme Hizmetleri</li> <li>3. Baca Temizleme Hizmeti</li> <li>4. Karada Ve Su Altında Arama Kurtarma Hizmetleri</li> <li>5. Denetim Hizmetleri</li> <li>6. Su Baskınlarına Müdahale Hizmetleri</li> <li>7. Hizmet İçi Eğitim Programları</li> </ol>
Ulaşım Hizmetleri Müdürlüğü	<ol style="list-style-type: none"> <li>1. Toplu Taşıma Hizmeti</li> <li>2. Otogar Hizmetleri</li> <li>3. Yat Limanı Hizmetleri</li> <li>4. Kent İçi Trafik Hizmetleri</li> <li>5. Denetim Hizmetleri</li> </ol>	Yazı İşleri Müdürlüğü	<ol style="list-style-type: none"> <li>1. Meclis</li> <li>2. Encümen</li> <li>3. Evlendirme</li> <li>4. Yazı İşleri( gelen- giden evraklar)</li> <li>5. İdare İşleri</li> </ol>
İnsan Kaynakları ve Eğitim Müdürlüğü	<ol style="list-style-type: none"> <li>1. Personel Özlük Hizmetleri</li> <li>2. Maaş Tahakkuk Hizmetleri</li> <li>3. Sağlık Hizmetleri</li> </ol>	Veteriner İşleri Müdürlüğü	<ol style="list-style-type: none"> <li>1. Et Ve Et Ürünleri Denetim Hizmetleri</li> <li>2. Mezbaha Hizmetleri</li> <li>3. Evcil Hayvanlar Bakım Ve Barınma Hizmetleri</li> </ol>
Zabıta Müdürlüğü	<ol style="list-style-type: none"> <li>1. İş Yeri Ruhsat Hizmetleri</li> <li>2. Trafik Hizmetleri</li> <li>3. Çevre Ve Denetim Hizmetleri</li> <li>4. Kent Düzeni Hizmetleri</li> </ol>	Hal Müdürlüğü	<ol style="list-style-type: none"> <li>1. Yaş Meyve Sebze Hali</li> <li>2. Su ve Su Ürünleri Hali</li> <li>3. Pazar Yerleri</li> </ol>

## II- PERFORMANS BİLGİLERİ

### A- Temel Politika ve Öncelikler

#### *TOPLUMSAL DEĞERLER VE İLKELER*

Dezavantajlı gruplar başta olmak üzere kentte yaşayan tüm insanların yaşam kalitesini yükseltmek.

Toplumsal dayanışmayı tesis ederek kentli memnuniyetini en üst düzeye çıkarmak.

İnsan ilişkilerinde bencilliği ortadan kaldırarak diyalogun gerçekleştirilmesi, çatışma yerine uzlaşma ve hoşgörü kültürünün tesisini sağlamak

#### *ETİK DEĞERLER VE İLKELER*

Gerek kentsel hizmetin sunumunda vatandaş odaklı olmak ve gerekse kentlilerin beklenti ve ihtiyaçlarını gidermede güvenilirliği sağlamak açısından kaliteden ödün vermemek, kaliteli hizmet sunumunu bir yaşam felsefesi olarak algılamak.

Hizmet sunumunda gösterilen başarıları sahiplenebilmek kadar başarısızlıkları da üstlenebilmek.

Hizmet sunumunda kabul edilebilir riskleri üstlenmek.

Kurum içinde ve dışında ben merkezli olmaktan vazgeçmek.

Yapılanların yazılması kadar yazılanların yapılmasını da sağlamak.

#### **DEMOKRATİK DEĞERLER VE İLKELER**

Dünyada kamu yönetimi alanında geliştirilen ve yönetim olarak ifadesini bulan yeni yönetim stratejilerini takip etmek ve bu yeniliklerin kentsel yaşam kalitesini yükseltmek amacıyla hayata geçirilmesini sağlamak, kısaca yeniliklere açık olmak.

Hizmet sunumunda kent yaşayanlarının sosyal, ekonomik, kültürel özelliklerine, dini inanç ve farklılıklarına bakılmaksızın tüm bireylere insan haklarına bağlı eşit hizmet sunmak.

Belediye yönetiminde sosyal demokrasinin temel anlayışı olan katılımcı, sosyal adaleti gözeten, rasyonel hizmet ve yatırımlarda bulunan, taleplere duyarlı, hesap verebilir yerel yönetim anlayışını egemen kılmak.

#### **EKONOMİK DEĞERLER VE İLKELER**

Kentsel yaşam kalitesini bir bütün olarak geliştirilmeye yönelik yatırımların kısa süreli olmak yerine geleceği yöneten ve onu taşıyabilen bir nitelikte olmasını sağlamak.

Hizmetleri doğrudan üretmek yerine hizmeti planlamak, kaynak tahsisi yapmak, eşgüdüm ve denetimi etkin bir şekilde yerine getirmek.

Hizmetin sürekliliğini, yerindeliğini, verimliliğini ve kalitesini hizmet sunumunun ana felsefesi olarak benimsemek.

#### **YÖNETSEL DEĞERLER VE İLKELER**

Etkin ve verimli hizmet sunumu için teknolojik gelişmeleri ve yenilikleri belediyecilik uygulamalarına yansıtma.

Yönetimin temel dayanağı bilginin bilişim teknolojilerinin kullanımı ile kurum içinde ve kurum dışında bilgi atmosferi oluşturmak.

İşbirliği ve katılımcılığın tesisi için kamu kurum ve kuruluşları, özel sektör kuruluşları ve sivil toplum kuruluşları ile birlikte yönetim anlayışını gerçekleştirmek, kaliteli kentsel hizmet sunumunu gerçekleştirmek, kentte mevcut toplumsal sorunların üstesinden gelmede diğer paydaş kurumlar ile birlikte çözüm ortağı olmak.

Karar alma ve uygulama süreçlerinde şeffaflık ve katılımcılığı vazgeçilmez kılmak.

Hizmet sunumunda kalitenin artırılması için yöneticiler ve çalışanların sürekli eğitimini sağlama, bilgi, beceri ve yetkinliklerini çok yönlü artırmak.

Çalışanları yönetimin en temel unsuru olarak görmek, çalışanların memnuniyetini en üst düzeye çıkarmak ve etkin ve verimli bir çalışma ortamı oluşturmak.

Ekip çalışması, takım ruhu, paylaşımcılık, yaratıcılık, esneklik ve sahiplik bilinci açısından belediyecilik konusundaki mevzuatın, değişikliklerin ve gelişmelerin tüm çalışanlara aktarmak.

#### **GLOBAL DEĞERLER VE İLKELER**

Kentsel sürdürülebilirliğin ve bir bütün olarak kentsel yaşam kalitesinin artırılması temel amaçtır.

Hızla gelişen ve değişen uluslararası gelişmeleri takip etmek gerekmektedir.

Küresel ve kamusal değerlerin yaygınlaştırılması sürdürülebilir kalkınmanın ön koşuludur.

#### **ULUSAL-YEREL DEĞERLER VE İLKELER**

Global ölçekte yerel yönetimler konusunda yaşanan gelişmelere paralel olarak kentsel dinamikleri iyi bir şekilde tanımlamak.

Ulusal ve uluslararası düzeyde sahip olunan tarihsel ve kültürel mirası koruma ve geleceğe taşıma bilincine dayalı olarak toplumsal ve yönetsel bir sorumluluğu üstlenmek.

Çanakkale'nin sahip olduğu değerler mirasına dayalı olarak kentlilik kültürünü ve sahiplik bilincini geliştirme amacına yönelik Çanakkaleli olmayı ve tüm Türkiye'nin Çanakkale duyarlılığını gözetmeyi en üst değer olarak kabul etmek.

## **B- Amaç ve Hedefler**

Çanakkale Belediyesi Belediye Meclisi tarafından 11.07.2006 tarih ve 2006/167 sayılı karar ile kabul edilen, 2006-2010 Stratejik Plan' da 7 alan altında ifade edilen amaç ve hedefler aşağıda belirtilmiştir.

### **1. STRATEJİK ALAN: KURUMSAL YAPI VE MALİ YÖNETİM**

**1.1.Stratejik Amaç:** Yönetimin merkezinde yer alan insan unsurundan hareketle belediyeyi ve kenti geleceğe taşıyabilecek yetkinlikte insan kaynağı oluşturmak

Stratejik Hedefler

1.1.1. 2007 yılı sonuna kadar, kurumun idari yapısı değişen yasal düzenlemelerle uyumlu bir şekilde yeniden yapılandırılacaktır.

1.1.2. 2007 yılı sonuna kadar, kurumsal yapı çerçevesindeki değişimlere göre gelecekte oraya çıkabilecek ihtiyaçları karşılayacak kapasiteye sahip insan kaynağını geliştirmeye yönelik stratejiler belirlenecek ve uygulanacaktır.

1.1.3. 2010 yılı sonuna kadar personel her yıl 10 saat kişi başına kurum bünyesinde ve/veya kurum dışında hizmet içi eğitime tabi tutulacaktır

**1.2. Stratejik Amaç:** Belediye yatırım programlarının sağlıklı bir şekilde yürütülebilmesi için gerekli donanımı sağlamak

Stratejik Hedefler

1.2.1. 2010 yılı sonuna kadar planlaması yapılmış yatırım ve faaliyetlerin etkin sürdürülebilirliğine yönelik araç parkının tamamlanması sağlanacaktır.

1.2.2. 2007 yılı sonuna kadar kente ve kentliye ait her türlü bilginin belirli bir sistem içinde ve teknoloji desteği ile kolayca ulaşılabilir ve kullanılabilir olması için Kent Bilgi Sisteminin uygulanması sağlanacaktır.

**1.3.Stratejik Amaç:** Katılımcılığı esas alan güçlü ve sürdürülebilir bir mali yapı oluşturmak ve yönetmek

Stratejik Hedefler

1.3.1. Her yıl belediye bütçesinin denk bağlanması esas alınacaktır.

1.3.2. 2007 yılından itibaren katılımcı bütçe uygulamasına başlanacaktır.

## 1. STRATEJİK ALAN: KENTSEL GELİŞME VE YAPILANMA

**2.1.Stratejik Amaç:** Mevcut kent planı üzerinde gerekli analizler yapılarak; tarihsel kesitte ihtiyaçlara çözüm üretmeyen noktaları tespit etmek, kent planlarının işlerliğini kente yön verecek şekilde arttırmak ve imar planları üzerinde kent kaynakları yönetiminin sürdürülebilir gelişimini sağlamak

Stratejik Hedefler

2.1.1. 2008 yılı sonuna kadar, nüfus projeksiyonu ve kentsel gelişme doğrultusunda 1/1000 uygulama imar planlarına esas teşkil eden arazi ve etüt çalışmaları yapılacak; haritalar sayısal ortama aktarılacak ve mevcutlar revize edilecektir.

2.1.2. 2010 yılı sonuna kadar, kent bütününde nitelikli, sağlıklı, güvenilir yapılaşmayı sağlayacak imar planlama ve uygulamalarına esas jeolojik-jeoteknik haritalar hazırlanacaktır.

2.1.3. 2008 yılı sonuna kadar, kontrollü kentsel gelişme ve yapılanmanın sağlanması için mücavir alanlarda imar planlama uygulama çalışmaları tamamlanacaktır.

**2.2. Stratejik Amaç:** Çağdaş standart ve normlarda kentin teknik alt yapı ve üst yapı sistemlerini kentsel gelişmeye paralel olarak revize etmek ve yeni sistemlerin kurulmasını sağlamak

Stratejik hedefler:

2.2.1. 2007 yılı sonuna kadar, mevcut yağmur suyu kanalları, içme suyu ve kanalizasyon şebeke hatları sayısal ortama aktarılacak ve projelendirilecektir.

2.2.2. 2010 yılı sonuna kadar, ihtiyaç ağırlığına ve kentsel gelişme alanlarına göre 30 km yağmursuyu kanal şebekesi inşaatı gerçekleştirilecektir.

2.2.3. 2010 yılı sonuna kadar, her yıl mevcut kanalizasyon şebekesinin %5' lik deforme olmuş kısımlarının yenilenmesi ve ilave olarak 5 km yeni kanalizasyon hattı döşenecektir.

2.2.4. 2009 yılı içinde imara açılacak bölgelerin belirlenmesine bağlı olarak içme suyu ve kanalizasyon projeleri hazırlanacaktır.

2.2.5. 2010 yılı sonuna kadar, kentsel içme suyu kalitesinin artırılması ve sürdürülebilirliğine yönelik içme suyu alt yapı ve üst yapı sistemleri günün teknolojisine uygun olarak yapılandırılacaktır.

2.2.6. 2010 yılı sonuna kadar, kentin gelişim hızına bağlı olarak günün teknolojisine uygun atık su arıtma tesisi ve kolektör hatların yapımı ve atık su üst yapı sistemlerinin (terfi istasyonları) revizyonu gerçekleştirilecektir.

**2.3. Stratejik Amaç:** Yerel ve sosyal ihtiyaçlara uygun olarak atıl konumdaki mülkiyetlere işlerlik kazandırmak Kentte farklı cazibe noktaları yaratılarak kentsel mekân düzenlemelerini gerçekleştirmek

Stratejik Hedefler

2.3.1. 2010 yılı sonuna kadar, ortak kullanım alanlarına yönelik kentsel mekân düzenleme projeleri uygulanacaktır.

2.3.2. 2010 yılı sonuna kadar, ihtiyacı karşılamayan, görsel kirlilik yaratan, fonksiyonunu yitirmiş mülkiyetler, kentin tarihsel ve kültürel dokusuyla uyumlu, kentin ihtiyacına cevap verecek şekilde yeniden yapılandırılacaktır.

2.3.3. 2010 yılı sonuna kadar kentin kültürel mirası olan tarihi ve tescilli binaların kente kazandırılması için projeler hayata geçirilecektir.

2.3.4. 2010 yılı sonuna kadar kent yaşayanlarının kültürel ve sosyal ihtiyaçlarını karşılayacak yapı projeleri üretilecektir.

2.3.5. 2010 yılı sonuna kadar kentsel dönüşüm projeleri üretilecektir.

2.3.6. 2008 yılı sonuna kadar, konut üretimine yönelik projelerin devam etmesi sağlanacak ve yeni toplu konut alanları projelendirilecektir.

2.3.7. 2007 yılı sonuna kadar, özel nitelikli iş yerleri modernize alanlara taşınacaktır.

2.3.8. 2008 yılı sonuna kadar 383.000 m<sup>2</sup> yeşil alan üretilecektir.

2.3.9. 2010 yılı sonuna kadar, sahil bantlarında rekreasyon alanları oluşturulacaktır.

2.3.10. 2010 yılı sonuna kadar alternatif turizme öncülük edecek yapısal projeler üretilecektir.

### **3. STRATEJİK ALAN: ULAŞIM**

**3.1. Stratejik Amaç:** *Kentin ulaşım alt ve üst yapısını çağdaş standartlar çerçevesinde yapılandırmak; ulaşım hizmeti ve kalitesini yükseltmek; toplu taşıma kültürünün yerleşmesini sağlamak*

#### **Stratejik Hedefler**

3.1.1. 2010 yılı sonuna kadar ulaşım alt yapısını oluşturan 20 km asfalt yol yapılacaktır.

3.1.2. 2010 yılı sonuna kadar, her yıl mevcut parke taş yolların % 25'lik kısmı onarımdan geçirilecek, 5 yıl içinde toplam 425.000 m<sup>2</sup> yeni parke taş yol yapılacaktır.

3.1.3. 2010 yılı sonuna kadar, kent genelinde ve mücavir alanlarda her yıl 10 km sathi kaplama yol yapılacaktır.

3.1.4. 2010 yılı sonuna kadar kent genelinde toplam 40 km tratuar günümüz kullanım kalitesi ve standartlarında yapılacaktır.

3.1.5. 2010 yılı sonuna kadar, kentin gelişim ve değişim potansiyeline cevap verecek, kent içi trafik ve ulaşımı rahatlatacak projeler uygulanacaktır.

3.1.6. 2010 yılı sonuna kadar kent içi ulaşımında alternatif projeler üretilerek daha güvenli, kaliteli ve modern ulaşım sistemleri kurulacaktır.

3.1.7. 2007 yılı sonuna kadar, kentte toplu taşıma kültürünün geliştirilmesi ve toplu taşıma hizmeti kullanıcılarının artışı sağlanacaktır.

### **4. STRATEJİK ALAN: ÇEVRE YÖNETİMİ VE HALK SAĞLIĞI**

**4.1. Stratejik Amaç:** *Çevre koruma ve kullanma dengesi çerçevesinde daha temiz ve yaşanabilir bir kentsel ortamın oluşturulmasını sağlamak*

#### **Stratejik Hedefler**

4.1.1. 2010 yılı sonuna kadar yeni, düzenli ve modern bir çöp depolama alanı oluşturulacak; Türk ve AB mevzuatı uyarınca işlevsellik ve çevre açısından uyumlu atık yönetimi sistemi kurulması sağlanacaktır.

4.1.2. 2010 yılı sonuna kadar, kent genelinde toplanan katı atıkların toplama ve bertaraf sisteminde iyileştirmeler sağlanacak ve hizmet kalitesi arttırılacaktır.

4.1.3. 2010 yılı sonuna kadar sürdürülebilir çevre anlayışı çerçevesinde geri dönüştürülebilir atıkların yeniden kullanımı için halkın bilinçlenmesi sağlanacaktır.

4.1.4. 2006 yılı sonuna kadar, ilgili yönetmelik çerçevesinde gerekli alt yapının oluşturulması sağlanacaktır.

4.1.5. 2006 yılı sonuna kadar, belediye sınırları içerisindeki yerleşim alanlarında hava kalitesinin korunmasına yönelik alt yapının oluşturulması sağlanacak ve denetim sistemi kurulacaktır.

4.1.6. 2006 yılı sonuna kadar, tıbbi atık yönetim sistemi re-organize edilecek ve halk sağlığına yönelik çalışmalara hız verilecektir.

4.1.7. 2010 yılı sonuna kadar her yıl düzenli olarak toplumsal bilinçlendirme ile birlikte haşere ile mücadelede kalite artırımı sağlanacaktır.

4.1.8. 2010 yılı sonuna kadar, görüntü ve çevre kirliliği yaratan yapılarıdaki dış cephe

elemanlarının belirli standart ve

koşullara göre düzeltilmesi sağlanacaktır.

**4.2 Stratejik Amaç:** *İnsan ve çevre sağlığını dikkate alan bir anlayış içinde kentlilerin daha güvenli ve sağlıklı bir kentte yaşamalarını sağlamak*

#### **Stratejik Hedefler**

4.2.1. 2010 yılı sonuna kadar, her yıl düzenli olarak ilgili paydaşların desteği ile kentlinin çeşitli sağlık konularında bilgilendirilmesi için etkinlikler düzenlenecektir.

4.2.2. 2007 yılı sonuna kadar gıda kontrol sistemlerinin oluşturulması ve düzenli denetim ağının kurulması sağlanacaktır.

4.2.3. 2007 yılı sonuna kadar, kentte yaşayan sokak hayvanlarının kontrol altına alınması ve gerekli önlemlerin uygulanması sağlanacaktır.

### **5. STRATEJİK ALAN: SOSYAL VE KÜLTÜREL YAŞAM**

**5.1 STRATEJİK AMAÇ:** *Kamu, özel, sivil toplum kuruluşları birlikteliğinde katılımcı mekanizmaları geliştirmek Kentliyi kent yaşamı konusunda bilinçlendirmek ve kentlilik kültürünü yerleştirmek Birlikte yönetim anlayışının kent yönetiminde fiili olarak kullanılmasını sağlamak*

### Stratejik Hedefler

5.1.1. 2010 yılı sonuna kadar kentin kalkınma önceliklerinin, sorunlarının, vizyonunun sürdürülebilirlik ilkeleri temelinde belirlendiği, tartışıldığı, çözümlerin geliştirildiği kent konseyine yardım ve destekler artırılarak devam edecektir.

5.1.2. 2010 yılı sonuna kadar Çanakkalelilerin kent yönetimi karar süreçlerine aktif olarak katılımı artırılacaktır.

5.1.3. 2010 yılı sonuna kadar, yaşlı, kadın, çocuk, özürülüler, yoksul ve düşkünlere sunulan hizmetlerde kent genelinde dayanışma ve katılım artırılacak, faaliyetlere gönüllü katılım sağlanacaktır.

5.1.4. 2010 yılı sonuna kadar belediye hizmetlerinin yerinde verilmesine yönelik çalışmalar sürdürülecektir.

**5.2 Stratejik Amaç:** Kentte yaşayan dezavantajlı grupların ( yaşlılar, kadınlar, engelliler ve çocuklar) kent hayatı ile bütünleşmesine yönelik sosyal koruma faaliyetlerinde bulunmak

### Stratejik Hedefler

5.2.1. 2007 yılı sonuna kadar kentte yaşayan dezavantajlı grupların mevcut durum haritalarının hazırlanması sağlanacaktır.

5.2.2. 2007 yılından itibaren engelli vatandaşlarımızın kent yaşamına ve dış dünyaya uyumunu kolaylaştıracak hizmetler gerçekleştirilecektir.

5.2.3. Kentte yaşayan kadınların ekonomik, hukuksal ve sosyal anlamda bilinçlenmeye yönelik proje ve faaliyetlerine ağırlık verilecektir.

5.2.4. Genç neslin ve çocukların ülke ve kent yaşamında duyarlı birer vatandaş olarak yer almalarına yönelik faaliyetler arttırılacaktır.

5.2.5. 2010 yılı sonuna kadar kentte yaşayanların sosyal yaşam anlayışını yükseltmek için eğitim, ayni ve nakdi yardımların yapılmasına yönelik projeler geliştirilecektir.

**5.3 Stratejik Amaç:** Kent halkının kültürel ve sanatsal faaliyetlerin içinde yer almasını sağlamak

### Stratejik Hedefler

5.3.1. 2010 yılı sonuna kadar, kent halkının müzik ilgisi organize bir yapı altında toplanacak ve faaliyetler gerçekleştirilecektir.

5.3.2. 2010 yılı sonuna kadar, kentin her kesimine tiyatro anlayışının yaygınlaştırılmasına yönelik faaliyetler düzenlenecektir.

5.3.3. 2010 yılı sonuna kadar kültürel mirasımız halk oyunlarının kentliler tarafından sahip çıkılması sağlanacaktır.

5.3.4. 2010 yılı sonuna kadar kültür faaliyetlerine ağırlık verilerek tüm organizasyonlar katılımcılık anlayışıyla gerçekleştirilecektir.

5.3.5. 2010 yılı sonuna kadar kültür faaliyetlerine ağırlık verilecek, her kesimden düşünür, araştırmacı, sanatçı vb. kültür adamlarının kentimize gelerek ilgi alanlarında etkinlikler gerçekleştirilecektir.

## **6. STRATEJİK ALAN: KENT GÜVENLİĞİ**

**6.1. STRATEJİK AMAÇ:** Daha güvenli yaşam alanlarının oluşturulması ve sürdürülmesine yönelik acil durumlara müdahale kapasitesini arttırmak toplumda güvenlik kültürü bilincini yerleştirmek

### Stratejik Hedefler

6.1.1. 2007 yılından itibaren, acil durumlara müdahale kapasitesini artırmaya yönelik faaliyetlere ağırlık verilecektir.

6.1.2. 2007 yılı sonuna kadar, kentte acil durumlara yönelik ilgili ve sorumlu tüm kuruluş ve sivil toplum çalışmalarına katılım sağlanacak sinerji oluşturulacaktır.

6.1.3. 2007 yılı sonuna kadar afetlerin önlenmesi ve zararların azaltılması; afetlere karşı hazırlıklı olunması için AKOM'un aktif duruma getirilmesi sağlanacaktır.

6.1.4. 2007 yılı sonuna kadar itfaiye hizmet ve eğitim binasının fiziki koşulları günümüz koşullarına uygun hale getirilecektir.

6.1.5. 2007 yılı sonuna kadar kent güvenliğinin sağlanmasında önemli rol üstlenen Zabıta Müdürlüğü'nün organizasyon yapısı yeniden düzenlenecek ve branşlaşmaya yönelik çalışmalar tamamlanacaktır.

## **7. STRATEJİK ALAN: DIŞ İLİŞKİLER**

**7.1 Stratejik Amaç:** Ulusal ve uluslararası alanda dış ilişkileri güçlendirmek, sürdürmek ve ortak proje üretimi yapmak uluslararası fonlardan faydalanma düzeyini yükseltmek

### Stratejik Hedefler

7.1.1. 2007 yılı sonuna kadar dış ilişkilerin güçlendirilecek ve uluslar arası fonlardan faydalanma düzeyi yükseltilecektir.

7.1.2. 2010 yılı sonuna kadar her yıl düzenli olarak çevre belediyeler ile ortak sorun çözme ve kapasite gelişimine yönelik ilişkiler sağlanacaktır.



**2006-2010 yıllarını kapsayan Stratejik Planda yer alan amaç ve hedefler ve bunlardan program döneminde öncelik verilenler sırasıyla:**

<b>ÖNCELİK</b>	<b>STRATEJİK AMAÇLAR</b>
1.	<u>2.2. Stratejik Amaç:</u> Çağdaş standart ve normlarda kentin teknik alt yapı ve üst yapı sistemlerini kentsel gelişmeye paralel olarak revize etmek ve yeni sistemlerin kurulmasını sağlamak
2.	<u>4.1. Stratejik Amaç:</u> Çevre koruma ve kullanma dengesi çerçevesinde daha temiz ve yaşanabilir bir kentsel ortamın oluşturulmasını sağlamak
3.	<u>2.3. Stratejik Amaç:</u> Yerel ve sosyal ihtiyaçlara uygun olarak atıl konumdaki mülkiyetlere işlerlik kazandırmak. Kentte farklı cazibe noktaları yaratılarak kentsel mekân düzenlemelerini gerçekleştirmek
4.	<u>5.1 Stratejik Amaç:</u> Kamu, özel, sivil toplum kuruluşları birlikteliğinde katılımcı mekanizmaları geliştirmek. Kentliyi kent yaşamı konusunda bilinçlendirmek ve kentlilik kültürünü yerleştirmek Birlikte yönetim anlayışının kent yönetiminde fiili olarak kullanılmasını sağlamak
5.	<u>3.1. Stratejik Amaç:</u> Kentin ulaşım alt ve üst yapısını çağdaş standartlar çerçevesinde yapılandırmak; ulaşım hizmeti ve kalitesini yükseltmek; toplu taşıma kültürünün yerleşmesini sağlamak

## **C- Performans Hedef ve Göstergeleri ile Kaynak İhtiyacı**